

Benzinmotor BC 520-1 hajókhoz



Használati utasítás
Az eredeti utasítások fordítása

Műszaki adatok

Maximális teljesítmény: 5,8 LE

Motor hengerűrtartalma: 52 cm³

Üresjárat fordulatszám: 3 200 - 3300 rpm

Motortípus: 2 ütemű motor

Indítás módja: az indítókábel meghúzása

Üzembe helyezés: kézi üzembe helyezés

Keverék: olaj + üzemanyag

1:25 Löklet: 2.08

Hajtás átvitel: centrifugális tengelykapcsoló

Fogaskerekek: előre/semleges/hátra súlyozott

hangnyomásszint L_{pa}: 83,9 dB(A)

súlyozott hangteljesítményszint L_{wa}: 103,9 dB(A)

Bizonytalanság K = 2,5 dB(A)

Garantált hangteljesítményszint: 106,4 dB (A)

ÁLTALÁNOS BIZTONSÁG

Felhasználó

A felhasználó (vezető) felelős a hajó megfelelő és biztonságos üzemeltetéséért, valamint az utasok és más személyek biztonságáért. Mielőtt egy külmotorral kezdené a munkát, ajánlott, hogy mindenki

a felhasználó gondosan elolvasta és megértette ezt a teljes kézikönyvet. Legalább egy másik személynek a fedélzeten ismernie kell a motor és a hajó beindításának és működtetésének alapjait abban az esetben, ha a vezető nem képes vezetni a hajót.

A motor és a hajó használata során minden lehetséges biztonsági óvintézkedést meg kell tennie a balesetveszély csökkentése érdekében. Íme a legfontosabb biztonsági szabályok:

- A motor első beindítása előtt olvassa el figyelmesen az utasításokat, hogy megismerkedjen a következőkkel

a motor funkciói és a használatára vonatkozó biztonsági követelmények.

- Minden indítás előtt ellenőrizze a hajót - az egyes lépéseket a fejezetben találja:

INDULÁS ELŐTTI ELLENŐRZÉS.

- Ne üzemeltesse a hajót alkohol vagy kábítószer hatása alatt.

- Kezdetben mérsékelt sebességgel kell kormányoznia a hajót. Kerülje a csúcssebességet, amíg nincs önbizalma és irányítási készsége.

- Győződjön meg róla, hogy minden utas rendelkezik mentőmellénnyel.

- Győződjön meg arról, hogy a hajó terhelése egyenletesen oszlik el, és egyik oldal sincs túlterhelve.

- Rendszeres ellenőrzéseket kell végezni.

- Ne módosítsa a motorokat. A kialakítás bármilyen módosítása a motor meghibásodását okozhatja, ami a használat során veszélyt jelenthet.

- Olvassa el és tartsa be a navigációra és biztonságra vonatkozó helyi előírásokat.

- A hajót fel kell szerelni a szükséges felszerelésekkel, mint például mentőmellények, tűzoltó készülék, horgony, evezők, jelzőberendezések, szivattyú, elsősegélycsomag, alapvető szerszámok, jelzőfények, extra üzemanyag, olaj stb.

- Tájékoztassa az utasokat a biztonsági eljárásokról, és gondoskodjon arról, hogy mindenki felkészült legyen arra az esetre, ha az utazás során váratlan problémák merülnének fel.

- Kiszálláskor ne álljon a motorháztetőre vagy a motor bármely más részére.

- Ellenőrizze az időjárás-előrejelzést utazás előtt, hogy elkerülje a rossz időjárás okozta problémákat.

- A motor bármely alkatrészének cseréjekor vagy kiegészítő berendezések kiválasztásakor és beszerelésekor különös gondossággal járjon el. A nem eredeti vagy rossz minőségű alkatrészek használata károsíthatja a motort és veszélyt okozhat. A nem eredeti alkatrészek használata azonnal érvényteleníti a garanciát.

A MOTOR BEINDÍTÁSA ELŐTT



Olvassa el figyelmesen ezt a kézikönyvet, és tanulja meg, hogyan kell a motort megfelelően működtetni. Ha bármilyen kérdése van, forduljon a márkakereskedőjéhez. A biztonsági előírások és kezelési utasítások betartása, valamint a józan ész betartása csökkenti a sérülés és a károkozás kockázatát termék. Különös figyelmet kell fordítani az ebben a dokumentumban található speciális biztonsági utasításokra és a külső biztonsági címkékre.

A HAJÓ MAXIMÁLIS TELJESÍTMÉNYE

A hajó maximális teljesítményértékeinek túllépése súlyos sérülést vagy halált okozhat. A túl nagy teljesítményű motor használata befolyásolhatja a hajó kezelhetőségét és felületi jellemzőit, vagy károsíthatja a farrészt. Ne szereljen be olyan motort, amely meghaladja a hajó maximális teljesítményértékei. Ne lépje túl a maximális teljesítményt, és ne terhelje túl a hajót.

A legtöbb hajón van egy tábla, amely tájékoztatást ad a maximálisan megengedett a gyártó által a szövetségi irányelvek alapján meghatározott megengedett teljesítmény és terhelés. Ha kétségei vannak, forduljon a kereskedőhöz vagy a hajó gyártójához.

A VÍZBEN TARTÓZKODÓ EMBEREK VÉDELME

A vízben úszó személynek nagyon nehéz gyorsan elmenekülnie egy egyenesen feléje tartó hajó elől, még akkor is, ha a hajó kis sebességgel halad. Mindig lassítson és legyen óvatos, ha olyan vízterületen közlekedik, ahol személyek tartózkodhatnak. Amikor a hajó mozog (sodródik) és a külső motor üresjáratban van, a víz hat a hajócsavarra, és elfordítja azt. Ebben az esetben a hajócsavar forgása súlyos sérülést okozhat.

Egy forgó hajócsavar, egy mozgó csónak vagy a csónakhoz rögzített bármilyen rögzített eszköz súlyos sérülést vagy halált okozhat a vízben tartózkodó embereknek. Ha valaki a vízben tartózkodik a hajók, azonnal állítsa le a motort. Mielőtt az emberek úsznának vagy a vízben tartózkodnának a következők közelében csónakok, tegye a külmotort üresbe, és kapcsolja ki.

Kipufogógáz-kibocsátás

Figyelem! Szén-monoxid-mérgezés

A belső égésű motorok kipufogógázai szén-monoxidot tartalmaznak. Ez vonatkozik

külső és belső motorok, valamint hajóhajtóművek generátoraihoz. A szén-monoxid halálos, szagtalan, színtelen és szagtalan gáz. A szén-monoxid-mérgezés első tünetei, amelyek nem tévesztendőek össze a tengeribetegséggel, mérgezéssel, a fejfájás, szédülés, álmoság és hányinger.



A MOTOR BEINDÍTÁSA

FIGYELEM! Soha ne szereljen be olyan motort, amely nagyobb teljesítményű, mint ami a hajójához megengedett.

A megengedett motorteljesítményt fel kell tüntetni a hajó típustábláján. Helyes magasság a nagy teljesítmény érdekében fontos a keresztirányú gerenda. A motor túl magas kereszttartóra történő felszerelése teljesítményvesztést és túlmelegedést okoz. Ha azonban a motor túl alacsonyan van felszerelve, az növeli a légellenállást, ami csökkenti a sebességet. Amikor a motor teljesen víz alá van merülve, győződjön meg arról, hogy a kavitációgátló lemez 0-25 mm-rel a hajófenék alatt van. A motort pontosan a far közepén kell elhelyezni, és csavarokkal, valamint egy rögzítőkonzollal szorosan rögzíteni. Ügyeljen arra, hogy a motor tökéletesen középen legyen, különben a hajó "húzódni" fog az egyik oldalra. Indítsa be a motort az "ON" gomb megnyomásával, ha a motort hidegen indítja, a fojtókart állítsa zárt állásba. Nyomja le az üzemenyagszivattyút. Húzza meg az indítókart, a motor

többször tüzellenjen, majd húzza a fojtókart "OFF" állásba - a fojtószelep ki van kapcsolva, és a motor készen áll a használatra.

KARBANTARTÁS

A tulajdonos kötelezettségei

A tulajdonos/felhasználó köteles elvégezni a motor rendszeres karbantartását a következők fenntartása érdekében

az ajánlott szabványoknak megfelelő motorkibocsátás. A tulajdonos/felhasználó nem módosíthatja a motort semmilyen módon, amely megváltoztatná a motor teljesítményét, vagy a motornak a gyári kibocsátási határértékek túllépését okozná.

Ellenőrzési és karbantartási ütemterv

Minden indítás előtt

- Szemrevételezéssel ellenőrizze az üzemenyagrendszert, hogy nincs-e benne sérülés vagy szivárgás.
- Ellenőrizze, hogy biztonságosan rögzítve van-e a gerendához.
- Ellenőrizze a kormányművet és a laza alkatrészeket.

- Ellenőrizze a légcsavarszárnyak sérülését.

Minden használat után



- Sós vagy szennyezett vízben való hajózás után öblítse át a motor külső hűtőrendszerét. Lásd. A hűtőrendszer átöblítése.
- Sós vízben való úszás után öblítse le az összes sót friss vízzel.

100 óránként vagy évente egyszer, attól függően, hogy melyik következik be előbb.

- Vigyen fel kenőanyagot minden kenési pontra. Ha a motort sós vízben használják, kenje gyakrabban. Lásd. Kenési pontok.
- A gyújtógyertyákat 100 üzemóra vagy az első év után ki kell cserélni. Ezt követően a gyújtógyertyákat 100 óránként vagy egy év használat után ellenőrizze. Szükség esetén cserélje ki a gyújtógyertyákat.
- Szárítsa meg és kenje meg a sebességváltót. Lásd. Kenőanyagot kell felvinni a sebességváltóra.
- Ellenőrizze az anódok korrózióját. Ha a motort sós vízben használják, gyakrabban ellenőrizze őket. Lásd. Korrózióvédelmi anódok.
- Kenje be zsírral a hajtótengely szárát.
- Cserélje ki a vízszivattyú járókerékét.
- Ellenőrizze a csavarok, anyák és egyéb kötőelemek feszességét.

Tárolás előtt

- Kövesse a tárolási utasításokat.

Pro-Tech
shop

A motor nem indítható

Lehetséges okok:

- Helytelen indítási eljárás. Lásd: Működés.
- Régi vagy szennyezett benzin.
- Elárasztott motor. Lásd Működés.
- Az üzemanyag nem jut el a motorba.
 - a) Az üzemanyagtartály üres.
 - b) Az üzemanyagtartály szellőzőnyílása nem nyitott vagy eltömődött.
 - c) Az üzemanyag-elzáró szelep zárva van
 - d) Az üzemanyagtartály szűrője eltömődött.
- A gyújtási rendszer meghibásodása.
- A gyújtógyertya hibás vagy piszkos. Lásd: Karbantartás.
- A karburátor beömlőnyílása eltömődött szennyezett benzinnel.

A motor egyetlenül jár

Lehetséges okok:

- A gyújtógyertya hibás vagy piszkos. Lásd: Karbantartás.
- Az üzemanyag nem jut el a motorba.
 - a) Az üzemanyagtartály szellőzőnyílása nem nyitott vagy eltömődött.
 - b) Az üzemanyagtartály szűrője eltömődött.
- A gyújtási rendszer meghibásodása.

Teljesítményvesztés

Lehetséges okok:

- A légcsvár sérült vagy rosszul méretezett.
- Túlterhelt hajó vagy helytelenül elosztott rakomány.
- A hajó alja piszkos vagy sérült.

Tárolás

Előkészítés a tároláshoz

A pótkocsi tárolásra való előkészítéskor különös figyelmet fordítson a rozsdára, korrózióvédelemre. A következő eljárások a küllőberendezések szezonális vagy hosszú távú (legalább két hónapos) tárolásához.

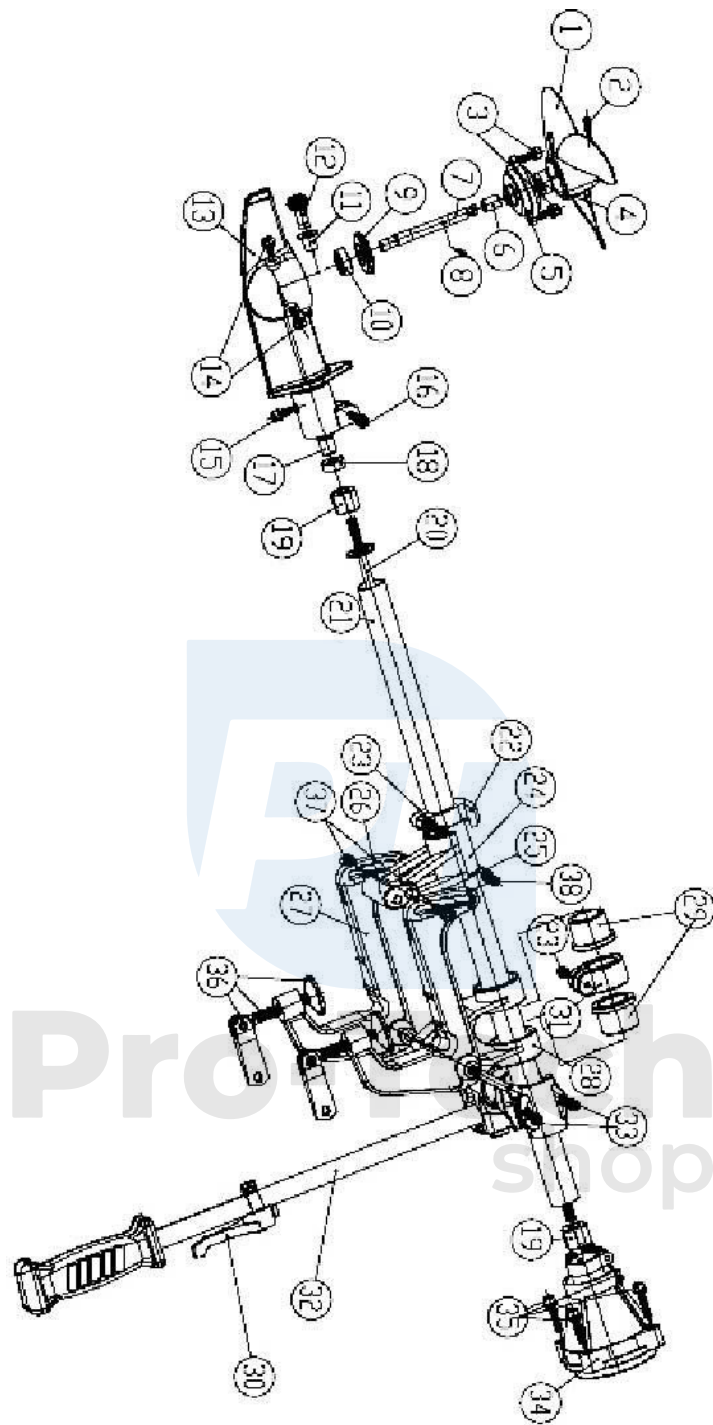
ÜZEMANYAGRENDSZER

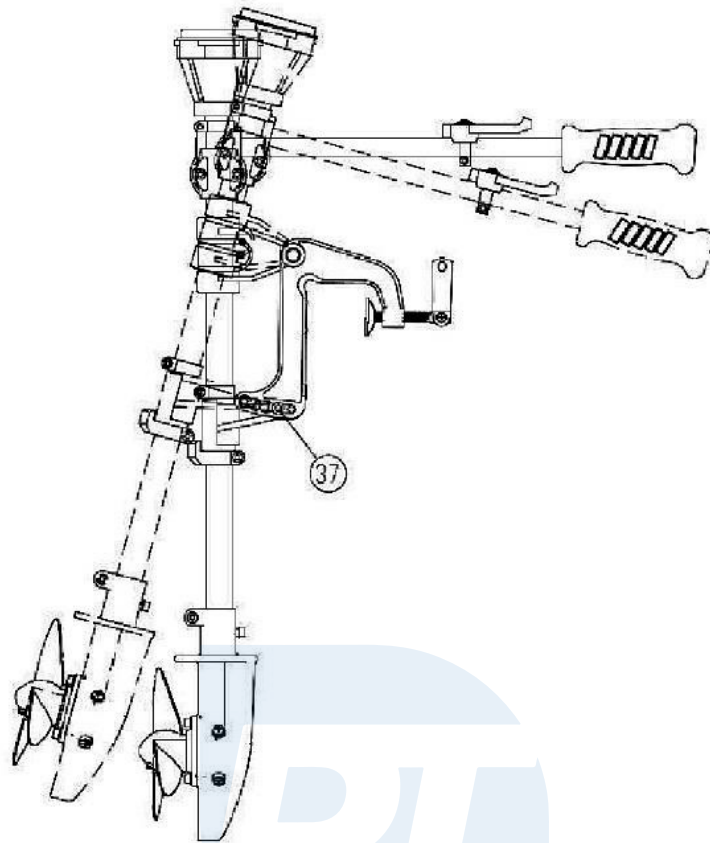
FONTOS: Az alkoholtartalmú benzin (etanol vagy metanol) a tárolás során savasodást okozhat és károsíthatja az üzemanyagrendszert. Ha a használt benzin alkoholt tartalmaz, ajánlott a lehető legtöbbet kiszivattyúzni a tartályból és a motor üzemanyagrendszeréből. Töltse fel az üzemanyagtartályt és az üzemanyagrendszert megfelelően előkészített üzemanyaggal (a stabilizátor hozzáadása megakadályozza a lakk és gumi felszabadulása a benzinből). Kövesse az alábbi utasításokat.

- Öntse a szükséges mennyiségű stabilizátort a tartályba (a tartályon található utasítás szerint). Öntse vissza a tartályba, és rázza fel, hogy a stabilizátor elkeveredjen az üzemanyaggal.
- Tegye a külmotort a vízbe. Indítsa be a motort, és várjon öt percet, amíg a az előkészített üzemanyag a karburátorba kerül.

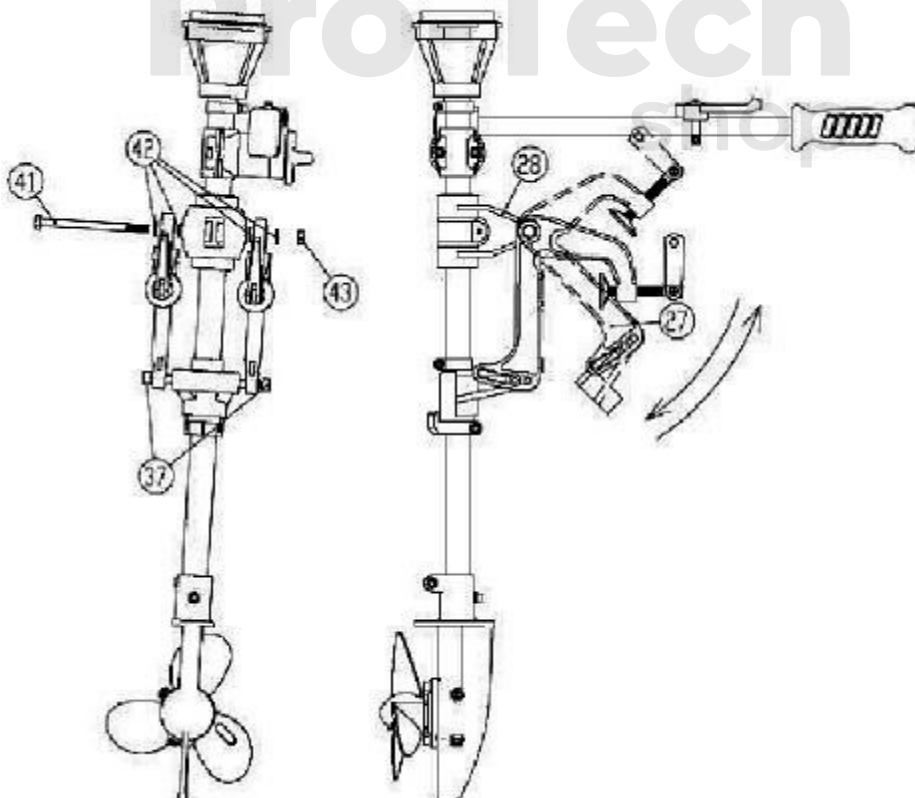
A motor külső alkatrészeinek védelme

- Kenje meg a karbantartás - ellenőrzés és ütemezés pontban felsorolt összes motoralkatrészt. Karbantartás.
- Javítsa ki az esetleges festékkárokat. Kérjen segítséget a márkakereskedőtől.
- Fújjon korróziógátlót minden külső fémfelületre (kivéve a korróziógátló anódokat).

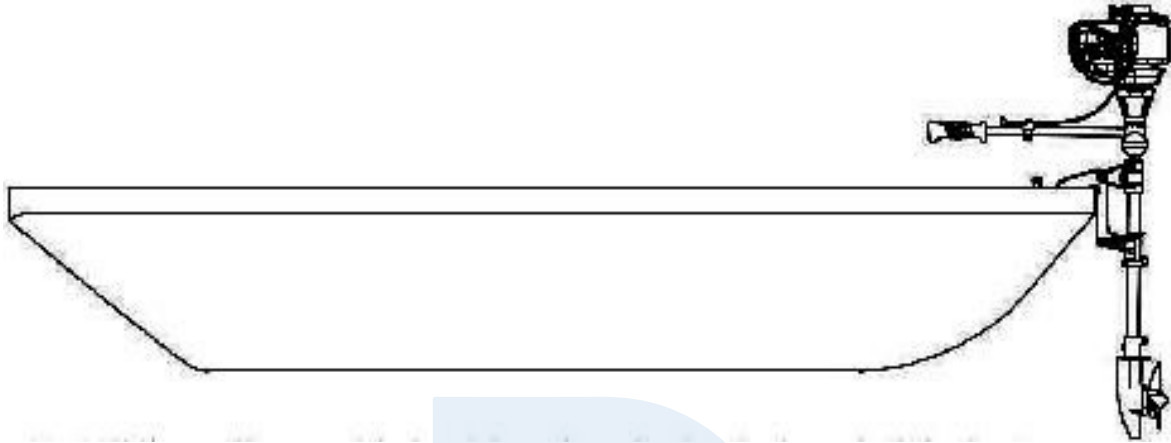




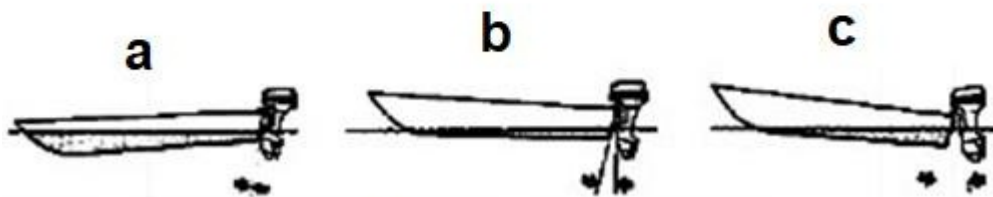
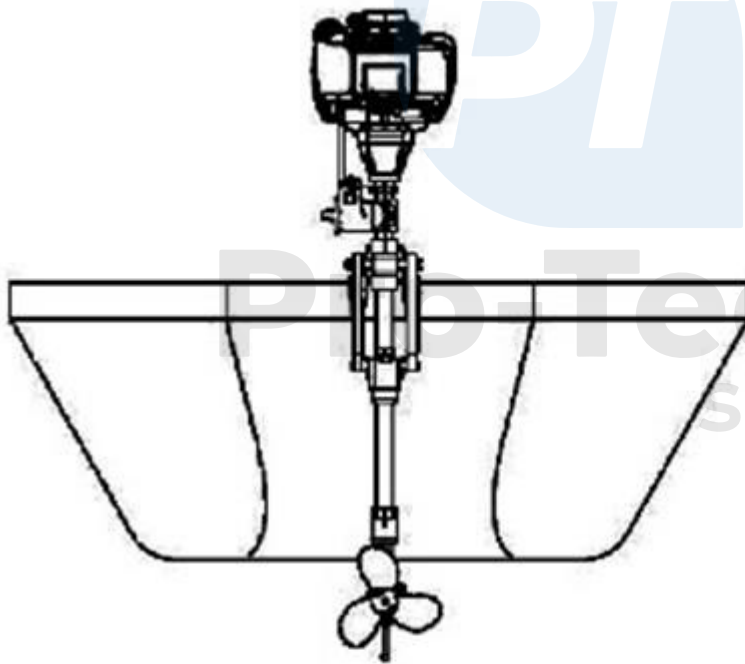
Lazítsa meg a fenti képen látható 37-es csavart a szög beállításához.



Szerelje be a 27. alkatrészt a fenti ábrán látható módon. A felszerelés előtt lazítsa meg a 37. alkatrészt, és szerelje fel a 27. és 38. alkatrészt a 41. alkatrésszel. Szerelje fel a 4 darab 42-es alkatrészt az alábbi ábrán látható módon a fenti ábrát, majd szerelje be a 42. és 37. alkatrészt. Győződjön meg róla, hogy a 37-es rész a 37. és 42. részek összekötése.



Szerelje fel a motort a hajóra, majd csavarozza fel szorosán.



a) Túl kicsi a szög

b) Helyes szög

c) Túl nagy szög

A motor beindítása

1. Indítsa el a motort az indítóállásba, és ellenőrizze: az üzemanyag- és olajsintet, az összeszerelést.
motor, légcsvár.
2. Lazítsa meg a járókerék csavarját.
3. Csavarozza az üzemanyagvezetékét az üzemanyagtartályhoz és a motorhoz.
4. Nyomja meg az üzemanyagszivattyút.
5. Ellenőrizze, hogy a motor üres állásban van-e.
6. Csatlakoztassa a reteszelőlemezt a vészleállítóhoz, és rögzítse a kábelt a csuklóhoz.
7. Hideg motor indításakor húzza meg a fojtókart.
8. Indítsa be a motort az indítókar meghúzásával.
9. Nyomja meg újra a fojtókart.
10. Ellenőrizze az üzemanyagszivattyút, és ellenőrizze a membrán sérülését.
11. Ellenőrizze a karburátort, hogy a légtelenítő csavar zárva van-e.

Ha a motor beindul, de azonnal leáll,

1. Ellenőrizze, hogy a fojtókar le van-e nyomva,
2. Ellenőrizze az összes 1-11. lépést.

Ha a motor beindul, de leáll, amikor sebességbe kapcsol,

1. Ellenőrizze, hogy a légcsvár nincs-e eltömődve.
2. Ellenőrizze a gyújtógyertyát, és szükség esetén tisztítsa meg.

Ha a motor nem indul - forduljon szakemberhez.

A motor túlmelegszik

1. Ellenőrizze a vízszivattyút, és hogy a termosztát megfelelően működik-e. Ellenőrizze, hogy a vízáramlás normális szinten van-e.
2. Ellenőrizze/tisztítsa meg a vízellátást.
3. Ha külön tartály van felszerelve, ellenőrizze az olajsintet. Ha a probléma továbbra is fennáll, forduljon szakemberhez.

A motort vízbe merítve kell szervizelni (vízbe merített motor).

1. Vegye le a motorburkolatot, és mossa le a fejet vízzel.
2. Húzza ki a gyújtógyertyák vezetékeit, és távolítsa el őket.
3. Húzza ki az üzemanyagvezetékét a motorból. Szárítsa meg és tisztítsa meg a vezetékeket és a tartályt.
4. Helyezze a motort vízszintes helyzetbe (a gyújtógyertyák lyukai lefelé), majd lassan forgassa el a lendkereket, és öntse ki az összes vizet.
5. Szárítsa meg a karburátort. Ehhez tegye a motort fejjel lefelé, vegye ki a karburátort, majd tisztítsa meg és szárítsa meg.
6. Ha homokszennyezés gyanúja merül fel, ne futtassa. A további használat előtt győződjön meg róla, hogy alaposan megtisztították.
7. Ezután szerelje össze az összes alkatrészt, és indítsa be a motort. Tiszta vízben 30 percig kell járnia.
8. Ha a motor nem indul, vegye ki a gyújtógyertyákat, és ellenőrizze azok állapotát.

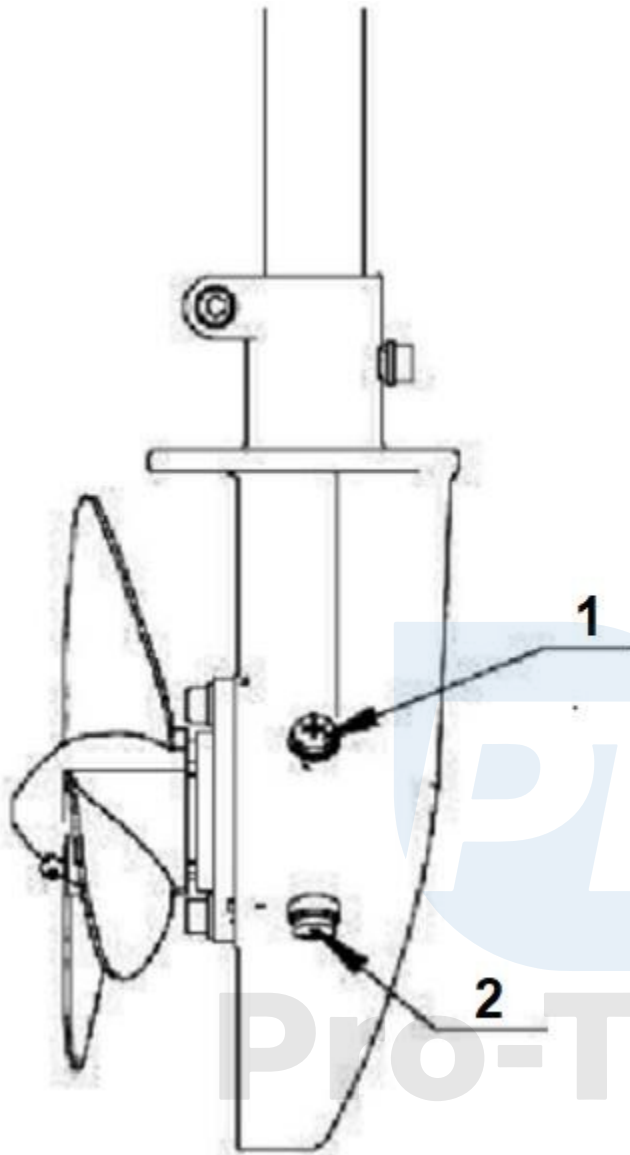
Rotor szögkorrekció

A hajtás kifelé irányuló szögének változtatásával a hajó orra emelkedhet vagy süllyedhet. A hajó teljesítménye és stabilitása nagymértékben függ a külső hajtás helyes szögétől. Helyes szög

a tengeri körülményektől, valamint a rakomány méretétől és súlyától függ. Arra is ügyelni kell, hogy a motor és a rakomány megfelelően legyen rögzítve az adott körülmények között. A hajtási szöget kézzel kell beállítani a beállító rúdnak a konzolon lévő különböző lyukakba történő csúsztatásával.

A váltóolaj cseréje

A hajtóműolajat 100 óránként vagy 3 havonta kell kicserélni. Először a hajtóműolaj-tartályt kell kiüríteni. Ehhez csavarja le a felső váltófedeleket és az olajleeresztő csavart, és helyezze a motort úgy, hogy az olajleeresztő csavar közvetlenül a tartály fölé kerüljön, amelybe az olaj le fog folyni. Ha a tartály kiürült, zárja le a leeresztőcsavart, és töltsen fel a tartályt megfelelő váltóolajjal, amíg a felesleges olaj a felső csavarokon keresztül elkezd lefolyni. Ez jelzi, hogy a tartály megtelt.



1. Felső sebességváltó dugó
2. Olajleeresztő dugó

PT
Pro-Tech
shop

Feltöltés

Figyelem! A benzin rendkívül gyúlékony. Óvatosan kezelje.

1. A benzin közelében történő dohányzás vagy bármilyen más tűzforrással való közeledés rendkívül veszélyes.
2. Tankolás előtt állítsa le a motort, és hagyja lehűlni.
3. Csak ólommentes benzint használjon.
4. Tankoláskor ügyeljen arra, hogy ne öntsön ki üzemanyagot. Ha mégis kifolyik, azonnal száraz ruhával törölje le.
5. Az üzemanyagtartály feltöltésekor tartson biztonságos távolságot a járókelőktől és minden hőforrástól.
6. Vigyázzon, hogy ne töltse túl a tartályt. A tartály nyomásának növeléséhez járó motor mellett helyet kell hagyni a tartályban.

